

Certifikační orgán na výrobky č. 3045**ZÁKLADNÍ INFORMACE O CERTIFIKACI****1. Představení certifikačního orgánu**

Certifikační orgán na výrobky (dále jen COV) je orgán třetí strany, který je součástí organizace definované jako právnická osoba dle výpisu z obchodního rejstříku Krajského soudu Hradec Králové, oddíl C, vložka 8755 s názvem a identifikačními údaji:

Zkušebna kamene a kameniva s.r.o. (dále jen ZKK)
Husova 2274, 508 01 Hořice

IČ : 648 280 42
DIČ : CZ64828042

Předmětem hlavní činnosti ZKK, je zkušebnictví, posuzování shody výrobků a certifikace produktů pro vybrané oblasti stavebnictví. V rámci organizace jsou zřízeny tyto orgány:

• AUTORIZOVANÁ OSOBA č. 218 (AO),

autorizovaná Úřadem pro technickou normalizaci, metrologii a státní zkušebnictví podle § 11 odst. 1 a § 20 zákona č. 22/1997 Sb. o technických požadavcích na výrobky a o změně a doplnění některých zákonů, ve znění pozdějších předpisů, k činnostem při posuzování shody výrobků stanovených podle § 12 odst. 1 zákona podle:

Nařízení vlády č. 163/2002 Sb. (NV),

kterým se stanoví technické požadavky na vybrané stavební výrobky, ve znění pozdějších předpisů, v rozsahu:

9/15 Výrobky pro zpevněné venkovní plochy:
krajníky z přírodního a umělého kamene, vegetační dílce, dlažební kostky,
dlažební desky a kvádry z umělého kamene pro kryty dlažeb pozemních komunikací

9/16 Kamenivo pro drážní stavby

11/4 Vnější a vnitřní obkladové profily (schodišťové stupně) z přírodního kamene

• OZNÁMENÝ SUBJEKT č. 1392 (OS),

oznámený Úřadem pro technickou normalizaci, metrologii a státní zkušebnictví podle § 11b a § 20 zákona č. 22/1997 Sb. o technických požadavcích na výrobky a o změně a doplnění některých zákonů, ve znění pozdějších předpisů, k činnostem při posuzování a ověřování stálosti vlastností podle:

Nařízení Evropského parlamentu a Rady (EU) č. 305/2011 (CPR),

kterým se stanoví harmonizované podmínky pro uvádění stavebních výrobků na trh v rozsahu norem:

ČSN EN 12620	Kamenivo do betonu
ČSN EN 13043	Kamenivo pro asfaltové směsi a povrchové vrstvy pozemních komunikací, letištních a jiných dopravních ploch
ČSN EN 13055	Pórovité kamenivo
ČSN EN 13139	Kamenivo pro malty
ČSN EN 13242	Kamenivo pro nestmelené směsi a směsi stmelené hydraulickými pojivy pro inženýrské stavby a pozemní komunikace
ČSN EN 13383-1	Kámen pro vodní stavby – Část 1: Specifikace
ČSN EN 13450	Kamenivo pro kolejové lože
ČSN EN 1469	Výrobky z přírodního kamene - Obkladové desky
ČSN EN 12057	Výrobky z přírodního kamene – Tenké desky
ČSN EN 12058	Výrobky z přírodního kamene - Podlahové a schodišťové desky
ČSN EN 771-5	Zdicí prvky z umělého kamene
ČSN EN 771-6	Zdicí prvky z přírodního kamene
ČSN EN 15285	Umělý kámen – Podlahové a schodišťové desky
ČSN EN 15286	Umělý kámen – Desky a formáty pro obklady stěn (vnitřní a vnější)

- **CERTIFIKAČNÍ ORGÁN NA VÝROBKY č. 3045 (COV),**

akreditovaný podle ČSN EN ISO/IEC 17065 pro certifikaci produktů v oborech:

Přírodní a umělý kámen pro stavební a výtvarné účely a výrobky z něho

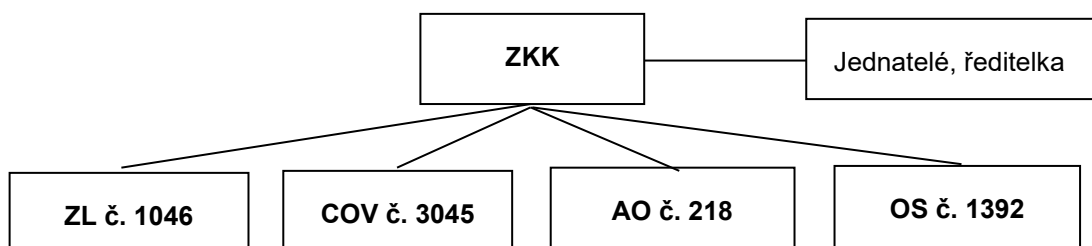
Břidlice a přírodní kámen pro skládanou střešní krytinu a vnější obklady

Přírodní těžené a drcené kamenivo, umělé kamenivo, recyklované kamenivo a výrobky z nich, písek, štěrkopísek a zeminy

- **ZKUŠEBNÍ LABORATOŘ č. 1046 (ZL),**

akreditovaná podle ČSN EN ISO/IEC 17025 pro zkoušení přírodního a umělého kamene, břidlice pro skládanou střešní krytinu, přírodního, umělého a recyklovaného kameniva, nestmelených směsí a jiných výrobků dle Přílohy k Osvědčení o akreditaci.

2. Organizační schéma ZKK



3. Způsob získávání finančních prostředků

Finanční zabezpečení činnosti COV je dáno vyrovnaným rozpočtem organizace, která má dostatek finančních prostředků ke krytí finančních potřeb nutných pro činnost COV a z přehledu činností uvedených v bodě 1 je zřejmé, že prosperita organizace není postavena pouze na činnosti COV. ZKK je pojištěna u České pojišťovny.

4. Popis postupu při certifikaci

4.1 Žádost

Žadatel o certifikaci předkládá COV (AO nebo OS), jako vstupní dokument, vyplněný oficiální formulář žádosti o certifikaci, který je k dispozici všem žadatelům na vyžádání. Žadatel v žádosti definuje předmět a rozsah požadované certifikace. S žádostí předkládá žadatel normativním dokumentem předepsanou související dokumentaci. Pracovníci COV podají na požádání žadateli všechny potřebné informace týkající se certifikačního procesu a podmínek posuzování shody.

COV žádosti přidělí číslo zakázky, přezkoumá její kompletnost a připraví program certifikace. O přezkoumání žádosti vystavuje COV záznam. Jestliže žádost nemá stanovené náležitosti, požádá COV žadatele, aby je doplnil v termínu, který mu stanoví.

Pokud v žádosti nejsou žádné formální nebo věcné nedostatky, COV zpracuje a zašle žadateli, do 20. dní od přijetí žádosti, návrh smlouvy o certifikaci včetně návrhu ceny za certifikační činnosti a termínu plnění.

4.2 Certifikace

COV posuzuje shodu produktů podle zpracovaných certifikačních schémat s ohledem na požadavky technických předpisů a normativních dokumentů. Informace o jednotlivých certifikačních schématech bude podána žadateli na vyžádání. V rámci certifikačních činností posuzuje COV předloženou dokumentaci řízení výroby a následně zavedené řízení výroby.

Pokud je to součástí certifikačního schématu, zajišťuje COV v rámci certifikačních činností, prostřednictvím zkušební laboratoře č. 1046, odběr vzorků a zkoušky specifikovaných vlastností výrobku. Pokud žadatel má platné výsledky zkoušek od jiné ZL, COV posoudí jejich kompletnost a možnost použití.

O provedené certifikaci zpracuje COV Protokol, který obsahuje výsledek certifikace, vyjádření zda produkt vyhovuje nebo nevyhovuje pro specifikované použití, respektive pro které použití vyhovuje. Je-li to nutné, jsou přílohou protokolu vyhodnocovací tabulky stanovených vlastností.

Pokud je to stanoveno v příslušném certifikačním schématu, COV při kladném výsledku certifikace vystaví žadateli certifikační dokument – certifikát/osvědčení. Nesplní-li žadatel požadavky certifikace, má možnost po odstranění důvodů, které vedly k neudělení certifikace, předložit COV novou žádost o certifikaci.

4.3 Certifikační schémata

Každé certifikační schéma popisuje jednotlivé etapy certifikačních činností a obsahuje části:

Výběr – naplní je přezkoumání žádosti, příprava činností, uzavření smlouvy, plánování.

Stanovení – naplní je zkouška typu, pokud je vyžadována, posouzení dokumentace řízení výroby a počáteční inspekce výrobního závodu a řízení výroby.

Přezkoumání – naplní je provedených přezkoumání certifikačních činností a příprava podkladů pro rozhodnutí.

Rozhodnutí – naplní je rozhodnutí o splnění požadavků certifikace

Potvrzení – naplní je vydání a poskytnutí certifikačního dokumentu klientovi o splnění požadavků certifikace s uvedením rozsahu.

COV má zpracována tato certifikační schémata:

Certifikační schéma č. 1 – zahrnuje posouzení vlastností stavebního výrobku provedené na základě zkoušky (včetně odběru vzorků), výpočtu, tabulkových hodnot nebo písemné dokumentace výrobku, počáteční inspekci/audit ve výrobním závodě a řízení výroby, průběžný dozor, posouzení a hodnocení řízení výroby a slouží oznámenému subjektu k posuzování a ověřování stálosti vlastností (dále jen AVCP) podle CPR, systému 1.

Certifikační schéma č. 2 – zahrnuje počáteční inspekci/audit ve výrobním závodě a řízení výroby a průběžný dozor, posouzení a hodnocení řízení výroby a slouží oznámenému subjektu k AVCP podle CPR, systému 2+.

Certifikační schéma č. 3 – zahrnuje posouzení vlastností výrobku na základě zkoušky a slouží oznámenému subjektu k AVCP podle CPR, systému 3.

Certifikační schéma č. 4 – zahrnuje ověření shody podle § 7 Nařízení vlády č. 163/2002 Sb., kterým se stanoví technické požadavky na vybrané stavební výrobky, ve znění pozdějších předpisů, a slouží autorizované osobě k certifikaci výrobků podle technického návodu a Stavebního technického osvědčení.

Certifikační schéma č. 5 – zahrnuje posouzení shody podle § 5 Nařízení vlády č. 163/2002 Sb., kterým se stanoví technické požadavky na vybrané stavební výrobky, ve znění pozdějších předpisů, a slouží autorizované osobě k certifikaci výrobků podle technického návodu a Stavebního technického osvědčení.

4.4 Dozor nad certifikovaným výrobkem/řízením výroby

Na základě smlouvy o certifikaci vykonává COV v případě, že je to požadováno certifikačním schématem, průběžný dozor nad certifikovaným výrobkem/řízením výroby. Předmětem dozoru je posouzení, zda certifikovaný výrobek/řízení výroby i nadále splňuje požadavky provedené certifikace, zda klient udržuje řádně fungující řízení výroby, aktualizuje dokumentaci a zda dodržuje i ostatní podmínky certifikace, k jejichž dodržování se zavázal. Provádění dozoru, je podmínkou pro udržování udělené certifikace. Při neplnění podmínek certifikace vyžaduje COV na klientovi přijetí opatření k odstranění zjištěných neshod. Pokud klient neodstraní neshody ani v prodlouženém termínu, může, pro neplnění podmínek certifikace, COV klientovi vydáním Rozhodnutí udělenou certifikaci pozastavit nebo odejmout.

4.5 Odvolací řízení

COV přijímá jakékoliv odvolání nebo stížnost pouze v písemné formě a každé podání je zaevidováno. Na vyřešení odvolání, stížnosti má COV stanovenou lhůtu deseti dnů u jednoduchých případů a dvaceti dnů u případů složitějších. V případě potřeby delšího termínu, nutného k vyřízení podání, dohodne vedoucí COV tento termín s podávajícím.

Do deseti dnů od obdržení odvolání nebo stížnosti informuje vedoucí COV písemně podávajícího o tom, jak byla jeho stížnost nebo odvolání vyřízeno, nebo mu oznámí termín, do kdy bude vyřízeno. V případě neuznání oprávněnosti stížnosti nebo odvolání, informuje podávajícího o tom, že má v případě nesouhlasu se způsobem vyřešení jeho stížnosti nebo odvolání právo požádat v odvolacím řízení o přešetření stížnosti nebo odvolání Komisi pro zabezpečování nestrannosti, nezávislý orgán COV, která podání projedná a doporučí vedoucímu COV způsob řešení stížnosti nebo odvolání. Tím ale není dotčeno právo podávajícího k řešení stížnosti nebo odvolání soudní cestou.

RNDr. Kateřina Krutilová, Ph.D.
vedoucí COV